

ДВА
БАКА

**РУКОВОДСТВО
ПО ИСПОЛЬЗОВАНИЮ
ФИРМЕННОГО
СТИЛЯ**

2018



ДВА
БАКА

Подмосковье
переходит
на **раздельный**
сбор мусора!



#ЧистоеПодмосковье #Двабака #разделяймусор

В основе фирменного стиля лежат несколько базовых элементов: логотип, цвета, шрифт. Данное руководство — инструкция по эксплуатации стиля, позволяющая следить за соблюдением выработанных стандартов. К руководству прилагается диск, на котором находятся все изображения и макеты фирменного стиля. Следует использовать готовые файлы, не создавая ничего заново.

ДВА
БАКА

**Мусор
раздели сегодня —
сделай чище
Подмосковье!**

ДВА
БАКА

**Для мусора,
хлама и брака —
теперь в Подмосковье
ДВА БАКА!**

История

За последние несколько лет в Московском регионе было закрыто более 20 переполненных полигонов ТБО. Осталось всего 15. В настоящее время ведется строительство четырех мусоросжигающих заводов, но и их совокупная мощность не решит проблемы полностью. Часть отходов возможно утилизировать с помощью переработки, но для этого мусор должен быть рассортирован.

В прошлом году Министерство экологии и природопользования Московской области запустило успешный эксперимент: жители нескольких районов начали разделять мусор. К 1 января 2019 года сортировать отходы будет уже вся область.

«Два бака» — с экологической точки зрения, очень важный проект, он поможет сократить количество свалок и промышленных захоронений на территории региона.

Сортировка мусора позволяет не только улучшить экологическую ситуацию за счет сокращения свалок, часть бытовых отходов — это еще и сырье для различного производства.

Например, лом алюминия позволяет сделать в 20 раз больше банок, используя то же количество энергии, и на 95% сокращает загрязнение воздуха при производстве.

Основные задачи бренда «Два бака» - решение проблемы утилизации отходов в Московской области и формирование у жителей региона внимательного отношения к этой проблеме.

Успех проекта полностью зависит от личной социальной ответственности каждого гражданина. Поэтому бренду крайне необходима поддержка жителей, их сознательное намерение разделять отходы.

Миссия



Стратегия

Каждый человек образует около 400 кг мусора в год. Сейчас более 90% от этого количества отправляется на свалку, хотя половина отходов может пойти на переработку и производство новых товаров.

Внедрение культуры раздельного сбора мусора в Московской области начнется с сортировки отходов в 2 разных контейнера. Синий бак предназначен для сухих отходов (пластик, стекlobумага, картон-металл), а серый — для грязных (пищевые отходы, растительные отходы, средства личной гигиены и др.). Также необходимо собирать отдельно градусники, люминесцентные лампы и батарейки. Разделять мусор гражданам нужно и у себя дома, и на улице.

Крайне важно привлечь к решению проблемы каждого жителя региона. Соответственно, нужно активно распространять информацию о бренде и мотивировать граждан к сортировке.

Оглавление

Базовые элементы фирменного стиля

1.1 Логотип «Два Бака»	14
1.2 Знак «Два Бака»	16

Стиль и тональность коммуникации

Основные визуальные элементы

3.1 Основная версия логотипа	20
3.2 Варианты компоновки логотипа	21
3.3 Монохромная версия логотипа и знака	22
3.4 Логотип на фоне	24
3.5 Допустимое уменьшение логотипа	26

3.6 Охранное поле логотипа	28
3.7 Недопустимое использование логотипа	29
3.8 Основной шрифт	30
3.8 Дополнительный шрифт	32
3.9 Фирменные цвета	34
3.10 Стилеобразующий алгоритм	38

Информационный блок

4.1 Листовка	47
4.2 Лифлеты	48
4.3 Билборд	54
4.4 Табличка	55
4.5 Наклейки	56
4.6 Пресс-вол	57
4.7 Шаблон презентации	58

Рекламный блок

5.1 Заглавная страница сайта	61
5.2 Иконка приложения	62
5.3 Дизайн приложения	63
5.4 Web-баннеры	64
5.5 Графические элементы для социальных сетей	66
5.6 Пригласительный билет для web-рассылки	67

Клиентский блок

6.1 Грамота	69
6.2 Поздравительное письмо	70
6.3 Открытка	71

Корпоративный блок

7.1 Папка для документов	73
7.2 Фирменный бланк	74
7.3 Шаблон документов для внутреннего пользования	75
7.4 Электронное письмо с подписью	76
7.5 Почтовый конверт	77
7.6 Бейдж и ланъярд	78
7.7 Пропуск	79
7.8 Табличка настольная	80
7.9 Поздравительная открытка	81
7.10 Оформление транспортных средств	82

Сувенирный блок

8.1 Блокнот	85
8.2 Ежедневник	86
8.3 Ручка и карандаш	87

8.4 Флеш-накопитель	88
8.5 Значок	89
8.6 Шеврон	90
8.7 Шарф	91
8.8 Толстовка	92
8.9 Футболка	93
8.10 Бейсболка	94
8.11 Сумка	95
8.12 Зонт	96
8.13 Брелок	97
8.14 Магнит	98
8.15 Кружка	99
8.16 Пакет	100
8.17 Наклейка	101
8.18 Квартальный календарь	102
8.19 Настольный календарь	103
8.20 Подушка для путешествий	104



Логотип



Основной фирменный блок бренда «Два Бака» представляет собой сочетание фирменного знака и дескриптора — ДВА БАКА.

Порядок цветов в логотипе обусловлен реальным расположением мусорных баков на улицах городов. Синие баки устанавливаются слева от серых.

Модульное построение логотипа



Модульное построение логотипа бренда «Два Бака» предназначено для нанесения его на большие поверхности при отрисовке вручную и невозможности использовать его электронную версию.

Всегда проверяйте пропорциональность масштаба фирменного блока, чтобы убедиться в отсутствии каких-либо искажений!

Знак



ОСНОВНОЙ

ДВА
БАКА

дополнительный 1

ДВА
БАКА

дополнительный 2

ДВА
БАКА

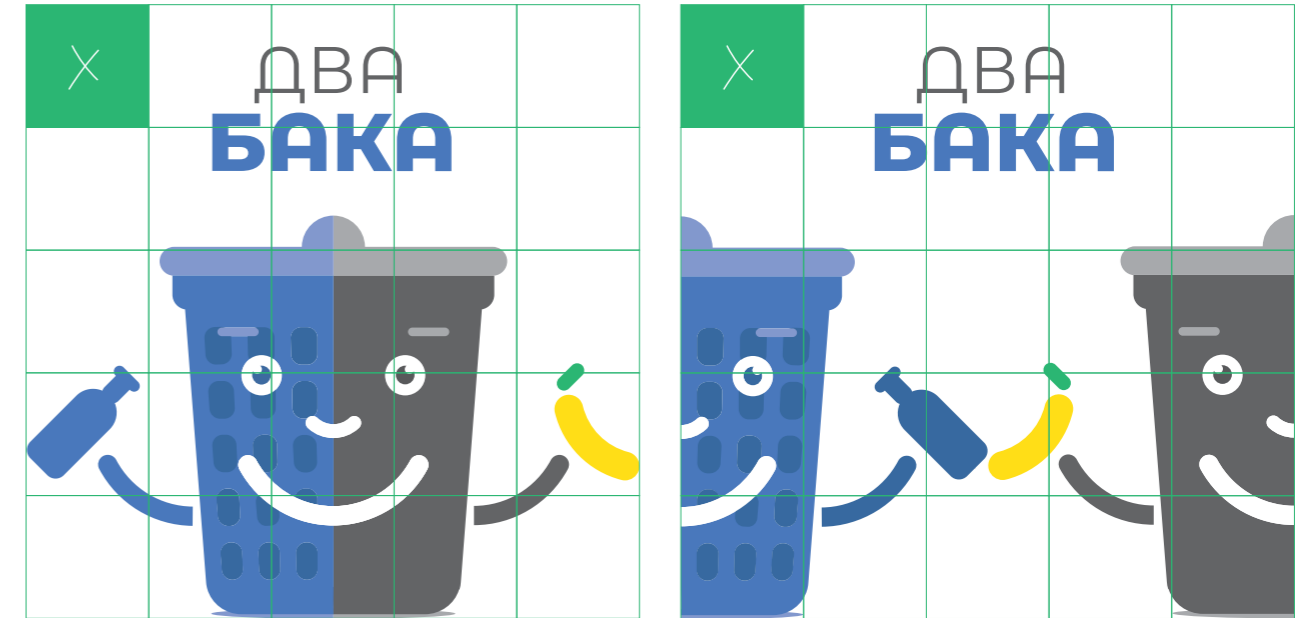
Знак является упрощенной версией логотипа и создан для тех случаев, когда необходима экстремальная версия логотипа, а также в случаях нанесения на поверхности со сложной текстурой, где детализация невозможна. Дескриптор может использоваться отдельно от изображения баков только в одном строго регламентированном случае: изображение (баки) присутствует в зоне прямого считывания. Примеры в данном руководстве ниже. Разные варианты дескриптора используются в случаях разного расположения дескриптора на макете.

Chapter_3\Znak_Extreme.ai

Chapter_3\Descriptor.ai

Базовые элементы

Модульное построение знака



Модульное построение знака бренда «Два Бака» предназначено для нанесения его на большие поверхности при отрисовке вручную и невозможности использовать его электронную версию.

Изображение в модуле дано для понимания пропорций. Расстояния между баками в случае разнесения их в противоположные стороны должно соблюдаться исходя из макетов, представленных в данном руководстве, а не копироваться с данного изображения.

Базовые элементы

Стиль и тональность коммуникации

Фирменный стиль бренда полностью отражает идею необходимости сортировки отходов всеми жителями Московской области. На логотипе изображен мусорный бак, который разделен на две равные части — синюю и серую. У персонажа подняты руки: в одной он держит бутылку, а в другой — банан. Исходя из этого, становится понятно, какого цвета бак для какого рода отходов. Важно обратить внимание на исключительную дружелюбность персонажа, он вызывает доверие и желание последовать примеру разделения отходов.

Мусорные баки «вписаны» в городской пейзаж — аудитория должна воспринимать эту картину, как совершенно естественную, привычную. Такое изображение сможет помочь

жителям Московского региона максимально быстро привыкнуть к переменам.

Фирменный стиль исполнен в простых формах и цветах, он выглядит «мультипликационным»: даже ребенку станет понятна необходимость отдельного сбора отходов. Синий, серый, белый цвета настраивают на спокойный лад, способствуют позитивному восприятию бренда жителями Подмосковья.

Тональность коммуникации должна быть исключительно дружелюбной, язык — понятным каждому. Только таким способом будет достигнута максимальная вовлеченность граждан в проект.

Основная версия логотипа



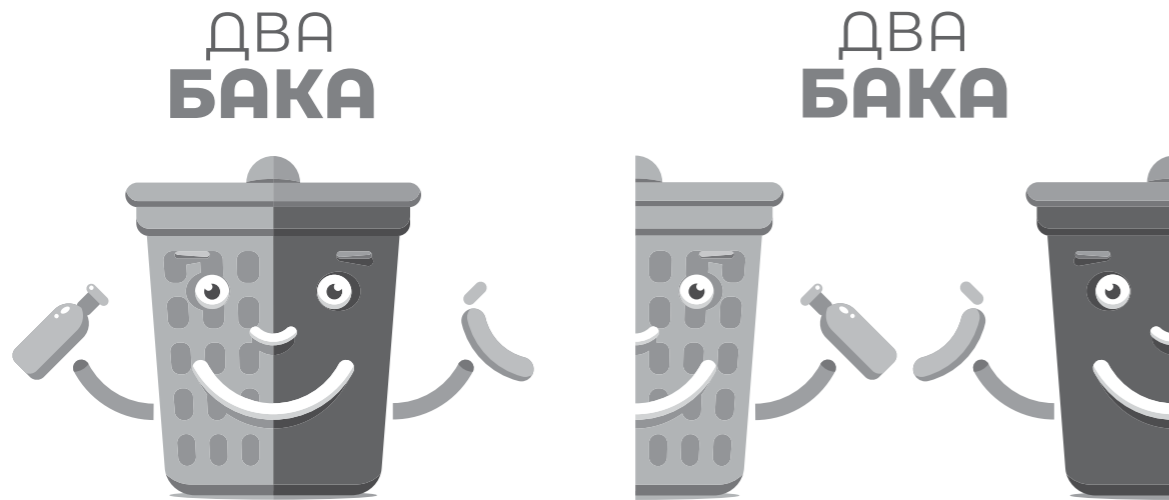
Синяя часть всегда находится слева, а серая — справа. Нанесение графической части без текстовой невозможно. Но на ряде продукции текст может быть расположен на расстоянии от изображения. При этом должно считываться смысловое единство текста и рисунка (баки). Тень является неотъемлемой частью логотипа. Существует декоративный вариант, используемый только в качестве оформления многостраничных изданий (примером служит данное руководство).

Компоновка логотипа в дизайне при разнесении знака и декриптора



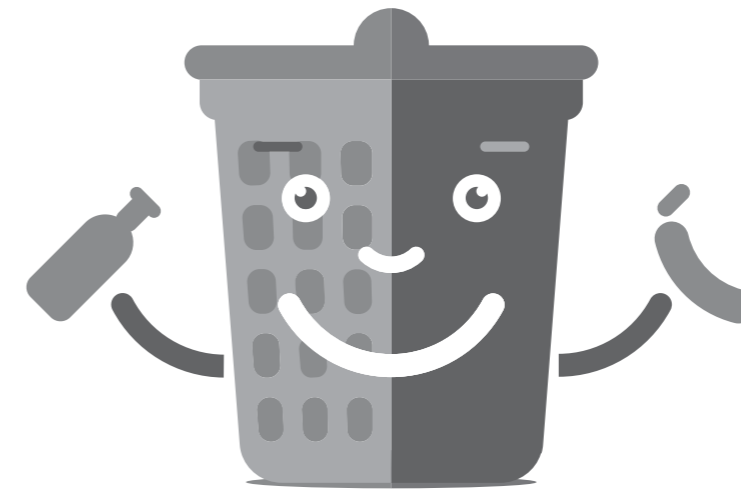
Представленные на этой странице примеры являются образцом расположения знака и дескриптора в тех случаях, когда лого и дескриптор разделены и находятся в разных частях макета. Небольшое расстояние между объектами вызвано форматом данного руководства и невозможностью создать образец в реальном масштабе. Ориентироваться на эти примеры стоит только в плане расположения фигур относительно друга друга, а также выравнивания дескриптора, но не в плане реальных расстояний между объектами.

Монохромная версия логотипа



Тональное решение логотипа обусловлено реальным расположением мусорных баков на улицах городов. Синие баки устанавливаются слева от серых.

Монохромная версия знака



Следует использовать только приложенные к данному руководству монохромные версии логотипа и знака.

ОСНОВНОЙ

ДВА
БАКА

ДОПОЛНИТЕЛЬНЫЙ 1

ДВА
БАКА

ДОПОЛНИТЕЛЬНЫЙ 2

ДВА
БАКА

Логотип на цветном фоне. Допустимо



Все допустимые варианты фонов, а также белый фон, на которых может использоваться логотип, представлены в данном руководстве. Любые варианты фонов, не представленные в данном руководстве, запрещены.

Существуют дополнительные варианты фонов, цвета которых описаны как дополнительные цвета направлений, но на них не допускается использование логотипа. С дополнительными цветами может использоваться только паттерн и некоторые иконки. Порядок использования цветных фонов представлен в макетах Информационного блока.

Логотип на цветном фоне. Допустимо



На правила использования фонов (в каких случаях используется тот или иной фон и лого) следует опираться, исходя из полиграфической продукции, представленной в данном руководстве. Все макеты содержатся в репозитории и в них не следует менять стилистику или дизайн. Эти макеты в той же мере являются правилами использования фирменного стиля, как и само руководство.

Допустимое уменьшение логотипа

ЛОГОТИП:



Минимальные размеры логотипа и минимальные размеры знака отличаются. Если необходимо использовать логотип, размер которого меньше указанного на данном примере, его следует заменить на знак.

Запрещено использовать знак, размер которого меньше указанного в данном примере.

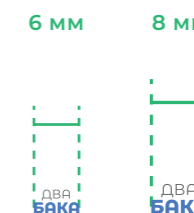
Основные визуальные элементы

Допустимое уменьшение логотипа

знак:



дескриптор:

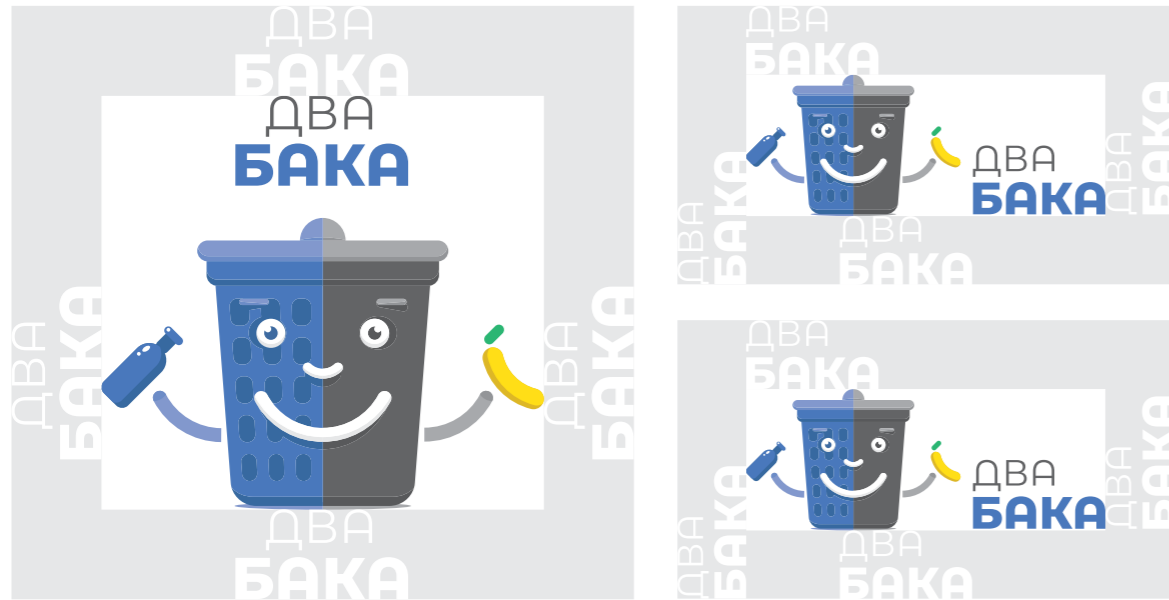


Следует избегать настолько маленьких размеров знака и дескриптора.

В случае крайней необходимости возможно использование дескриптора размером 6 мм (web-баннеры малых размеров), но минимальный рекомендуемый размер — 8 мм.

Основные визуальные элементы

Охранное поле логотипа



Чтобы фирменный блок был заметным и хорошо считывался, следует оставлять вокруг него свободное пространство, не содержащее ни текста, ни изображений.

На рисунке приведен минимальный размер свободного поля (прямоугольная рамка вокруг логотипа), который определяется высотой дескриптора.

Основные визуальные элементы

Недопустимое использование логотипа



Фирменный блок всегда следует воспроизводить с готовых шаблонов. Все допустимые к использованию шаблоны представлены в репозитории.

Недопустимые варианты использования логотипа:
зеркальное отображение • вращение элементов • поворот под любыми углами • линейная деформация • контурное изображение • изменение прозрачности цвета • изменение по цвету • изменение размеров и положения элементов • тень и другие визуальные эффекты.

Основные визуальные элементы

Шрифт основной

ЗАГОЛОВКИ

Black
Montserrat

**MONTSERRAT
BLACK**

0123456789

Montserrat Black используется в качестве шрифта для заголовков навигации в многостраничной верстке.

**Montserrat
Extrabold**

Montserrat Extrabold используется в качестве шрифта для заголовков в случаях, когда нужно акцентировать слово или знак.

**MONTSERRAT
EXTRABOLD**

0123456789

Шрифт основной

ЗАГОЛОВКИ

BOLD

0123456789

MONTSERRAT

Montserrat Bold

Montserrat Bold используется в качестве шрифта для заголовков, подзаголовков, инфографики, акцентирования отдельных текстовых блоков.

0123456789

MONTSERRAT

Montserrat Semibold SEMIBOLD

Montserrat Bold используется в качестве шрифта для заголовков, подзаголовков, инфографики, акцентирования отдельных текстовых блоков.

Шрифт дополнительный

ТЕКСТОВЫЕ БЛОКИ

0123456789
MONTSERRAT
MEDIUM

Шрифт Montserrat Medium используется в заголовках ПРОПИСНЫМИ БУКВАМИ.

Montserrat Medium

АаБбВвГгДдЕеЁё
ЖжЗзИийКк
ЛлМмНнОоПп
РрСсТтуУуФфХх
ЦцЧчШшЩщ
ЪъЫыЬьЭэ
ЮюЯя

Шрифт Montserrat Medium (строчное начертание) используется в основных текстовых блоках и в инфографике.

Шрифт дополнительный

ТЕКСТОВЫЕ БЛОКИ

Montserrat Regular

012345 6789
АаБбВвГгДдЕеЁёЖжЗз
ИийКкЛлМмНнОоПпРр
СсТтуУуФфХхЦцЧчШшЩщ
ЪъЫыЬьЭэЮюЯя

Используется в текстовых блоках и инфографике и не используется в заголовках.

Montserrat
Light

АаБбВвГгДдЕеЁёЖжЗзИийКкЛл
МмНнОоПпРрСсТтуУуФфХхЦцЧч
ШшЩщЪъЫыЬьЭэЮюЯя

Используется в дополнительных информационных блоках и не используется в заголовках, инфографике или основных блоках текста.

Montserrat Alternates

В редких случаях для крупных заголовков используются начертания ExtraBold и Semibold из гарнитуры Montserrat Alternates.

Фирменные цвета

2172C
75-50-0-0



2142C
50-35-0-0



2170C
60-40-0-0



2387C
85-60-15-0

2387C
85-60-15-0

2170C
60-40-0-0

2142C
50-35-0-0

2172C
75-50-0-0

2170C
60-40-0-0

2142C
50-35-0-0

ДВА БАКА

2172C
75-50-0-0

291C
60%
30-08-0-0

Основные визуальные элементы

ДВА^{9C} БАКА^{2172C}

Серые цвета
Pantone Solid Coated —
Cool Gray

9C
0-0-0-75



1C
0-0-0-10



5C
0-0-0-40



7C
0-0-0-50



11C
0-0-0-80

11C
0-0-0-80

7C
0-0-0-50

Основные визуальные элементы

5C
0-0-0-40

7C
0-0-0-50

11C
0-0-0-80

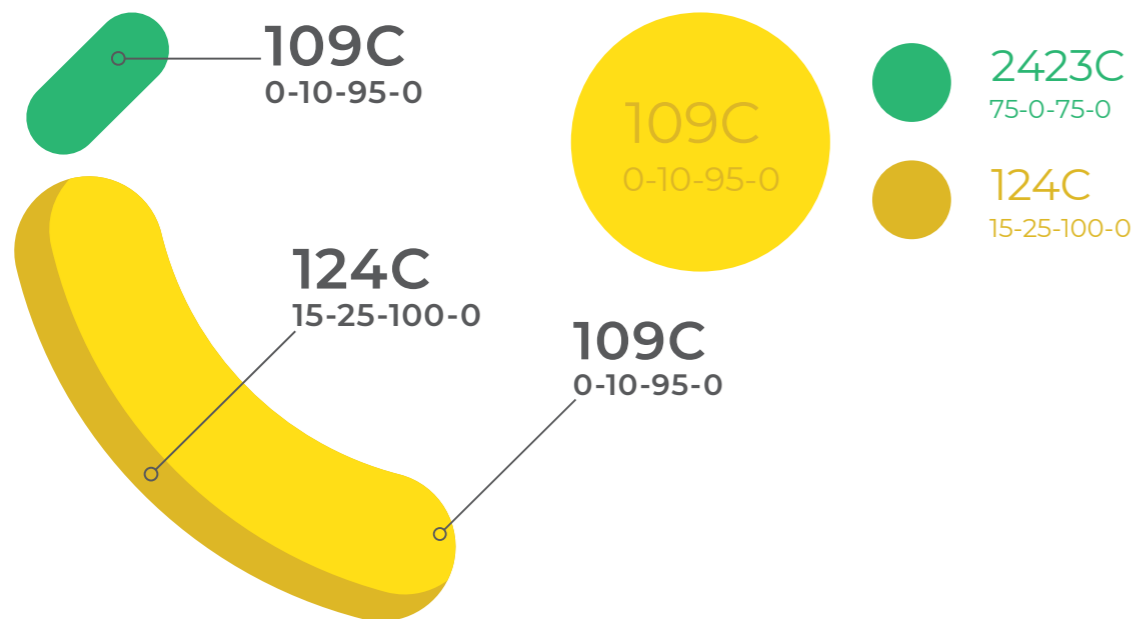
1C
0-0-0-10

7C
0-0-0-50

9C
0-0-0-75

5C
0-0-0-40

Фирменные цвета



Направления:

Следует обратить внимание на дополнительные цвета направлений. Запрещено использовать логотип и дескриптор «Два Бака» в макетах, посвященных дополнительным направлениям. Допускается к использованию иконки. Шрифты и паттерн в виде города (колористика города каждый раз соответствует данному направлению) обязателен к использованию. Эти фоны в нужных цветах представлены в репозитории в главе, посвященной информационным материалам.

Фирменные цвета. Направления



Стилеобразующий алгоритм

Фирменный стиль бренда «Два бака» опирается на логотип, фоны, декоративные диалоговые окна, паттерны, иконки и шрифты.

Важно соблюдать стилеобразующий алгоритм. Любое отклонение от установленных норм повредит фиксации восприятия и визуальной аутентификации.

Логотип бренда включает в себя графический и текстовый блоки. Изображение представляет собой бак, разделенный на две половины — синего и серого цветов. Важно обратить внимание, что синяя часть всегда находится слева, а серая — справа. Нанесение графической части без текстовой невозможно. Но на ряде продукции (например, полиграфия или наружная реклама) текст может быть расположен на расстоянии от изображения. При этом должно считываться смысловое единство текста и рисунка (баки). В некоторых случаях в изображении применяется белый контур — чтобы выделить рисунок на фоне носителя идентичного цвета.

Например, на мусорном баке, предназначенном для сухих отходов, используется только синяя часть изображения, на баке для грязных отходов — серая. Для текстовых блоков используются серый, синий и белый цвета.

Также существуют дополнительные цвета для отдельных направлений рекламных и информационных материалов.

Одной из важных составляющих алгоритма являются диалоговые окна на синем или сером фонах. Внутри окна уместно использовать синий или серый шрифт (в зависимости от смысла информации). Требования к воспроизведению подробно описаны в данном руководстве.

Паттерн не может быть контрастным к фону и является частью фона. Для этого используется эффект прозрачности или схожести тонального решения.

Также для бренда разработан ряд иконок, которые выполняют функцию информирования аудитории.

Стилеобразующий алгоритм. Иконки

Сухие отходы:



пластик



металл



макулатура



стекло

Опасные отходы:



внимание



градусники



люминесцентные лампы



батарейки

Стилеобразующий алгоритм. Иконки

Смешанные отходы:



пищевые отходы



емкости



средства личной гигиены



компостирование, обезвреживание



переработка

Стилеобразующий алгоритм. Паттерн

Синий фон — для синего бака.

Фон всегда располагается на дальнем плане, баки всегда располагаются ниже линии города. Следует учитывать, что под баком располагается тень, которая ни в коем случае не должна пересекаться с городом. Примером использования объектов относительно друг друга и компоновки служит данное руководство.

Стилеобразующий алгоритм. Паттерн

ЧТО ВО ЧТО
ПЕРЕРАБАТЫВАЕТСЯ



ДВА
БАКА

Для мусора,
хлама и брака —
теперь в Подмосковье
ДВА БАКА !

Серый фон — для серого бака.

На сером или синем/голубом фонах заголовки помещаются на белые плашки в форме спич-баблов либо на белые прямоугольники с закругленными углами.

Стилеобразующий алгоритм. Элементы инфографики

ДВУХКОНТЕЙНЕРНАЯ СИСТЕМА СБОРА ОТХОДОВ

СУХИЕ ОТХОДЫ

В синий бак просим вас помещать следующие виды мусора (не загрязненные):

Пластик

бутылки из-под напитков, емкости моющих средств, упаковки от продуктов питания

Металл

жестяные и алюминиевые банки

Макулатура

бумага, картон

Стекло

бутылки, банки

- переработка
- производство новых товаров

СМЕШАННЫЕ ОТХОДЫ

В серый бак просим вас помещать все отходы, кроме пластика, металла, стекла, макулатуры:

Средства личной гигиены

Емкости, загрязненные продуктами питания

Пищевые отходы

- сортировка
- компостирование
- обезвреживание



Опасные отходы

Просим вас помещать в отдельные контейнеры в специально отведенных местах: градусники, люминесцентные лампы, батарейки.



ДВА
БАКА



Стилеобразующий алгоритм. Элементы инфографики



Информационный блок

Блок посвящен техническим требованиям к продукции, выполняющей функцию информирования аудитории. Он включает в себя руководство по дизайну буклета, лифлета, листовки, билборда и прочего. К каждому типу продукции разработана индивидуальная верстка, которая не является взаимозаменяемой.

Листовка

ПОДМОСКОВЬЕ ПЕРЕХОДИТ НА РАЗДЕЛЬНЫЙ СБОР МУСОРА!

ОКОЛО **400кг** МУСОРА В ГОД ОБРАЗУЕТ КАЖДЫЙ ЧЕЛОВЕК

ОКОЛО **92%** ОТХОДОВ ЗАХОРАНИВАЕТСЯ НА СВАЛКАХ

МОЖЕТ ИДТИ НА ПЕРЕРАБОТКУ И ПРОИЗВОДСТВО НОВЫХ ТОВАРОВ **50%**

МУСОР РАЗДЕЛИ СЕГОДНЯ — СДЕЛАЙ ЧИЩЕ ПОДМОСКОВЬЕ!

ДВУХКОНТЕЙНЕРНАЯ СИСТЕМА СБОРА ОТХОДОВ

СУХИЕ ОТХОДЫ
В синий бак просим вас помещать следующие виды мусора (не загрязненные):

- Пластик**
бутылки из-под напитков, емкости моющих средств, упаковки от продуктов питания
- Металл**
жестяные и алюминиевые банки
- Макулатура**
бумага, картон
- Стекло**
бутылки, банки

СМЕШАННЫЕ ОТХОДЫ
В серый бак просим вас помещать все отходы, кроме пластика, металла, стекла, макулатуры:

- Средства личной гигиены
- Емкости, загрязненные продуктами питания
- Пищевые отходы

ДВА БАКА

• переработка
• производство новых товаров

• сортировка • компостирование
• обезвреживание

Опасные отходы
Просим вас помещать в отдельные контейнеры в специально отведенных местах: градусники, люминесцентные лампы, батарейки.

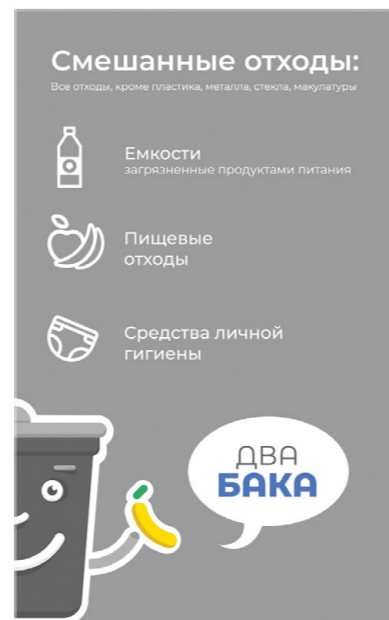
#ЧистоеПодмосковье #Двабака #разделяймусор







Наклейки



Существуют несколько видов наклеек для разного типа носителей. Наклейки для корзин представлены на этой странице. Макеты наклеек для урн можно найти в той же папке.



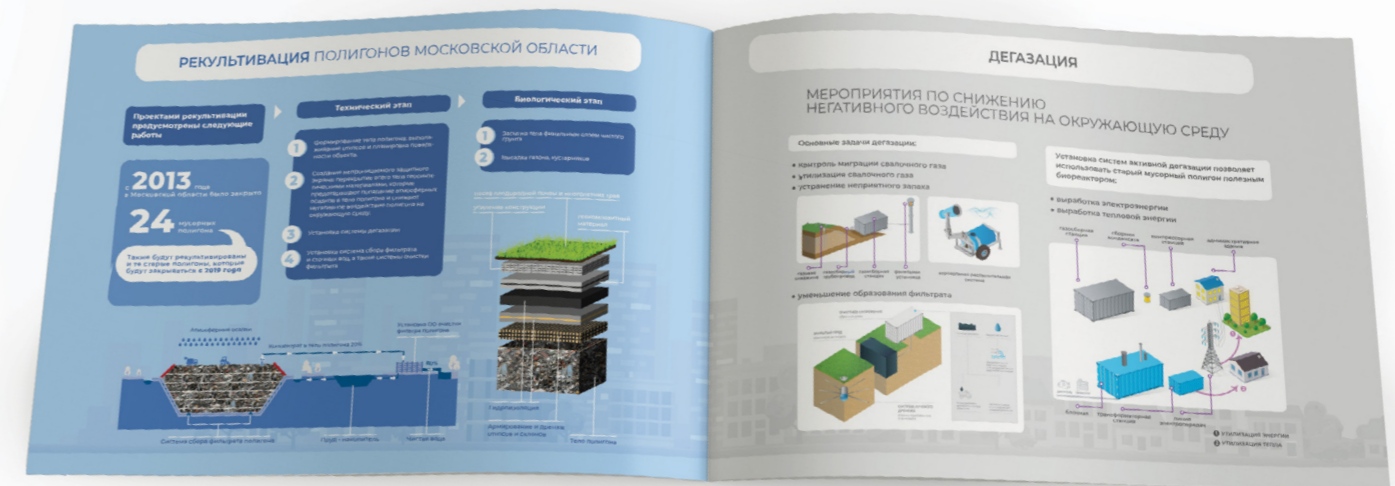
Пресс-вол



Шаблон презентации



Шаблон презентации



Рекламный блок

Раздел посвящен важному инструменту в решении маркетинговых задач проекта – рекламным материалам. Поэтому необходимо строгое соблюдение технических требований при производстве продукции. Ниже представлены шаблоны дизайна для заглавной страницы сайта, иконки приложения, дизайна приложения, web-баннеров, графических элементов для социальных сетей, пригласительного билета для web-рассылки.

Заглавная страница сайта



Рекламный блок

Иконка приложения



Рекламный блок

Дизайн приложения



Рекламный блок

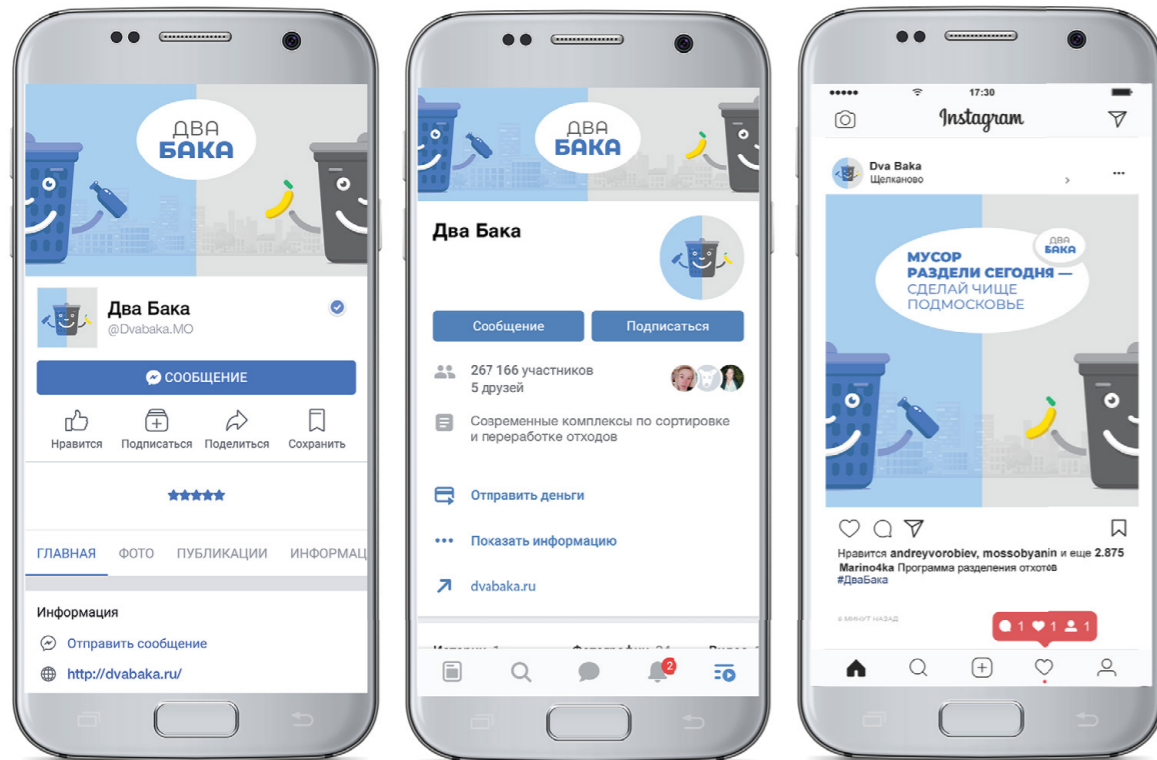
Web-баннеры



Web-баннеры

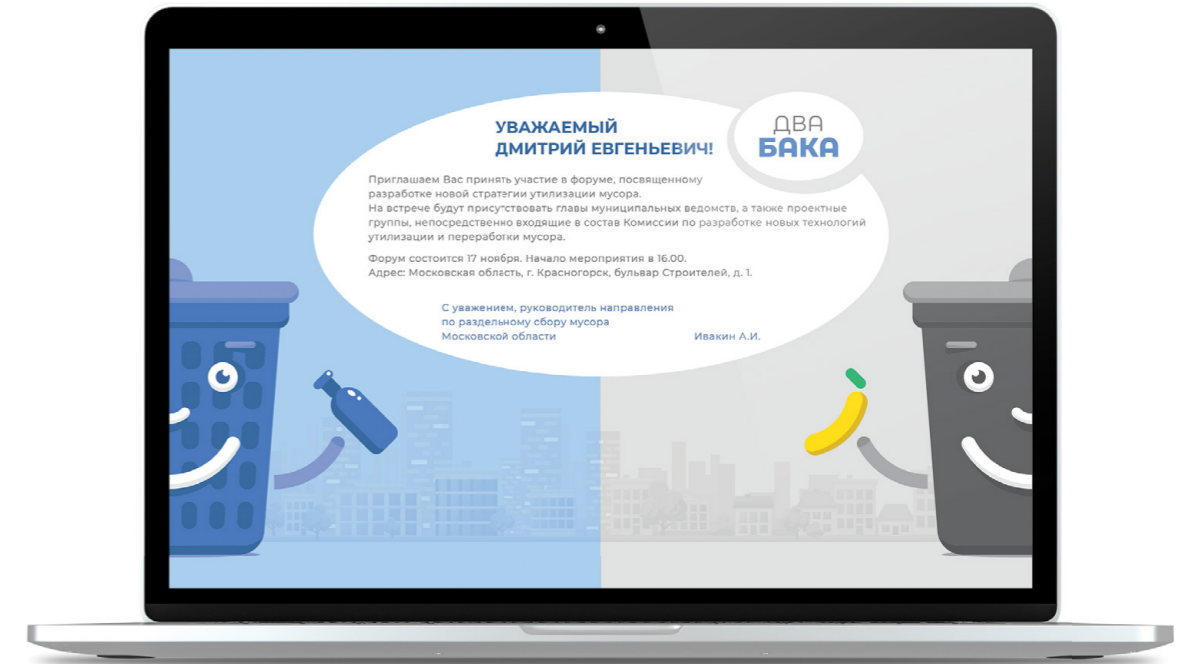


Оформление социальных сетей



Рекламный блок

Пригласительный билет. Web-рассылка



Рекламный блок

Клиентский блок

Блок включает в себя требования к дизайну грамоты, поздравительного письма, открытки. Правила, перечисленные в руководстве, должны быть соблюдены, но в верстку могут быть внесены изменения, исходя из ситуации. Например, поздравительное письмо к конкретному событию может выглядеть более или менее торжественно.

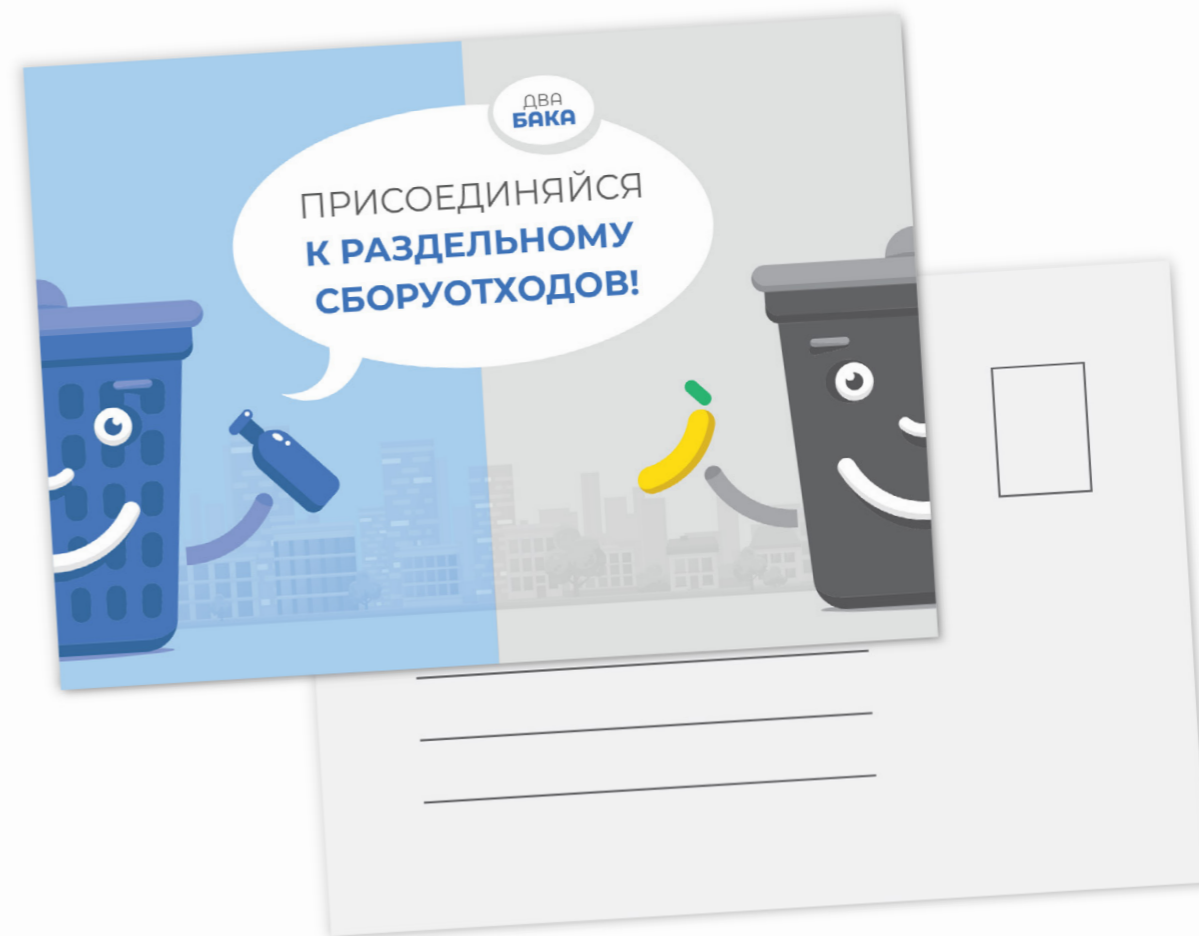
Грамота



Поздравительное письмо



Открытка



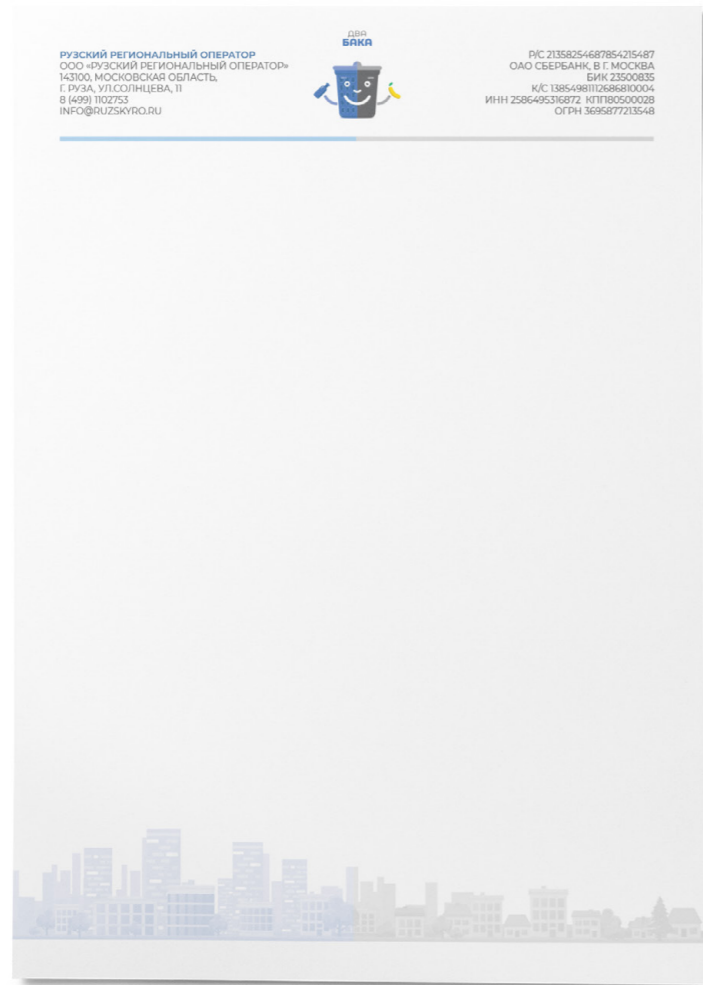
Корпоративный блок

Блок посвящен дизайну продукции, используемой для корпоративных нужд. Это следующие носители: папка для документов, фирменный бланк для пресс-релизов и официальных писем, электронное письмо с подписью и так далее (полный список представлен ниже). В данном случае необходимо исключительно строгое соблюдение всех перечисленных в руководстве требований, без каких-либо неточностей и изменений. Именно корпоративная продукция создает визуальный образ бренда, благодаря которому его можно идентифицировать среди других участников рынка.

Папка для документов



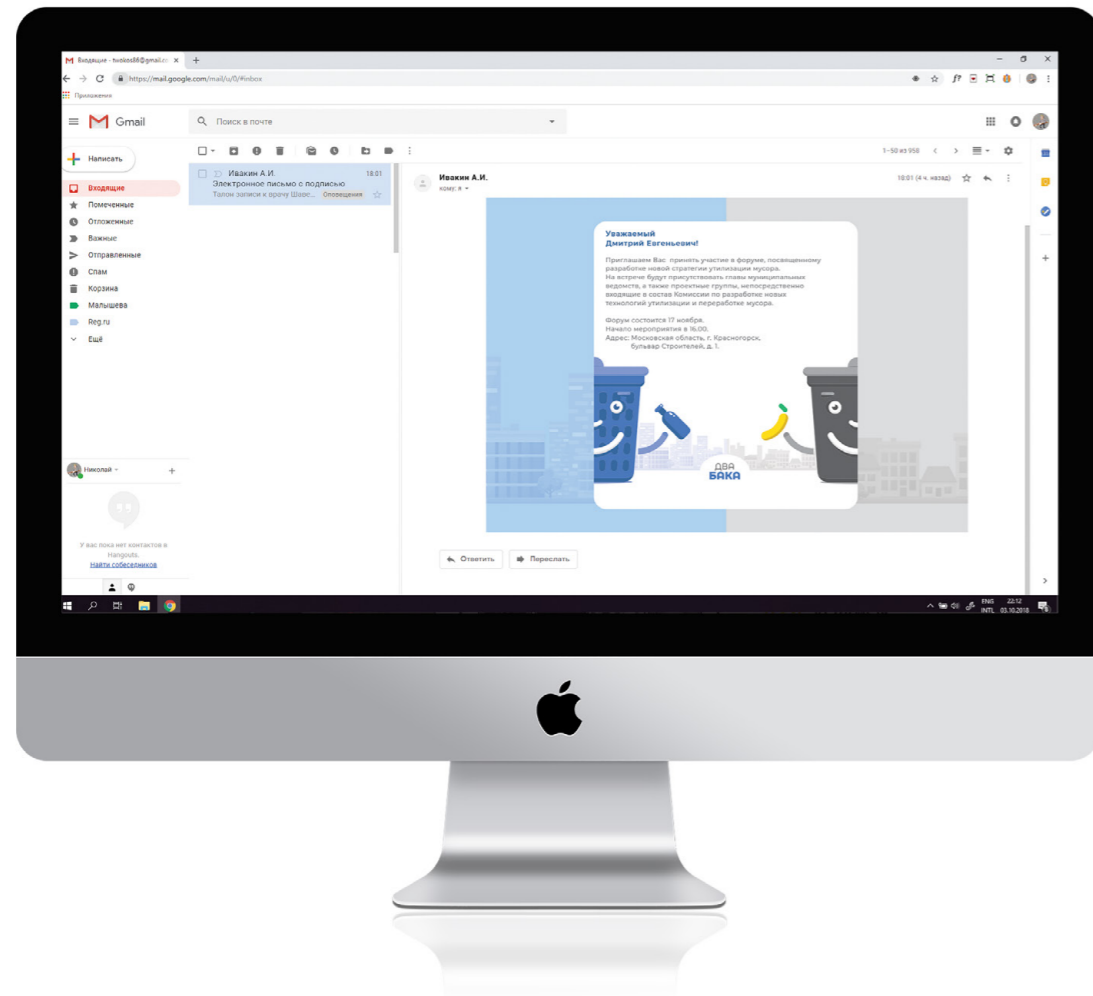
Фирменный бланк



Документы внутреннего пользования



Электронное письмо с подписью



Почтовый конверт



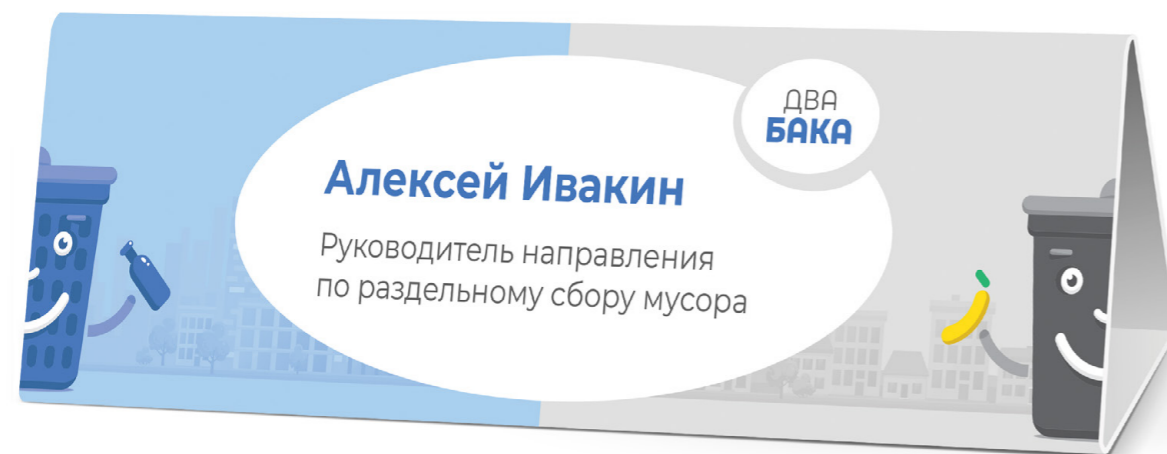
Бейдж и ланъярд



Пропуск



Настольная табличка



Поздравительная открытка



Оформление транспортных средств



Оформление транспортных средств



Сувенирный блок

Блок включает в себя ряд требований к дизайну сувенирной продукции, такой как: блокнот, ежедневник, ручка и карандаш, флеш-накопитель и другие (полный список представлен ниже). При создании дизайна необходимо соблюдать существующие правила. При этом допускаются небольшие изменения, продиктованные размером бюджета, технологией нанесения и индивидуальными особенностями носителя.

Блокнот



Ежедневник



Сувенирный блок

Ручка и карандаш



Сувенирный блок

Флеш-накопитель



Сувенирный блок

Значок



Сувенирный блок

Шеврон



Шарф



Толстовка



Сувенирный блок

Футболка



Сувенирный блок

Бейсболка



Сувенирный блок

Сумка



Сувенирный блок

Зонт



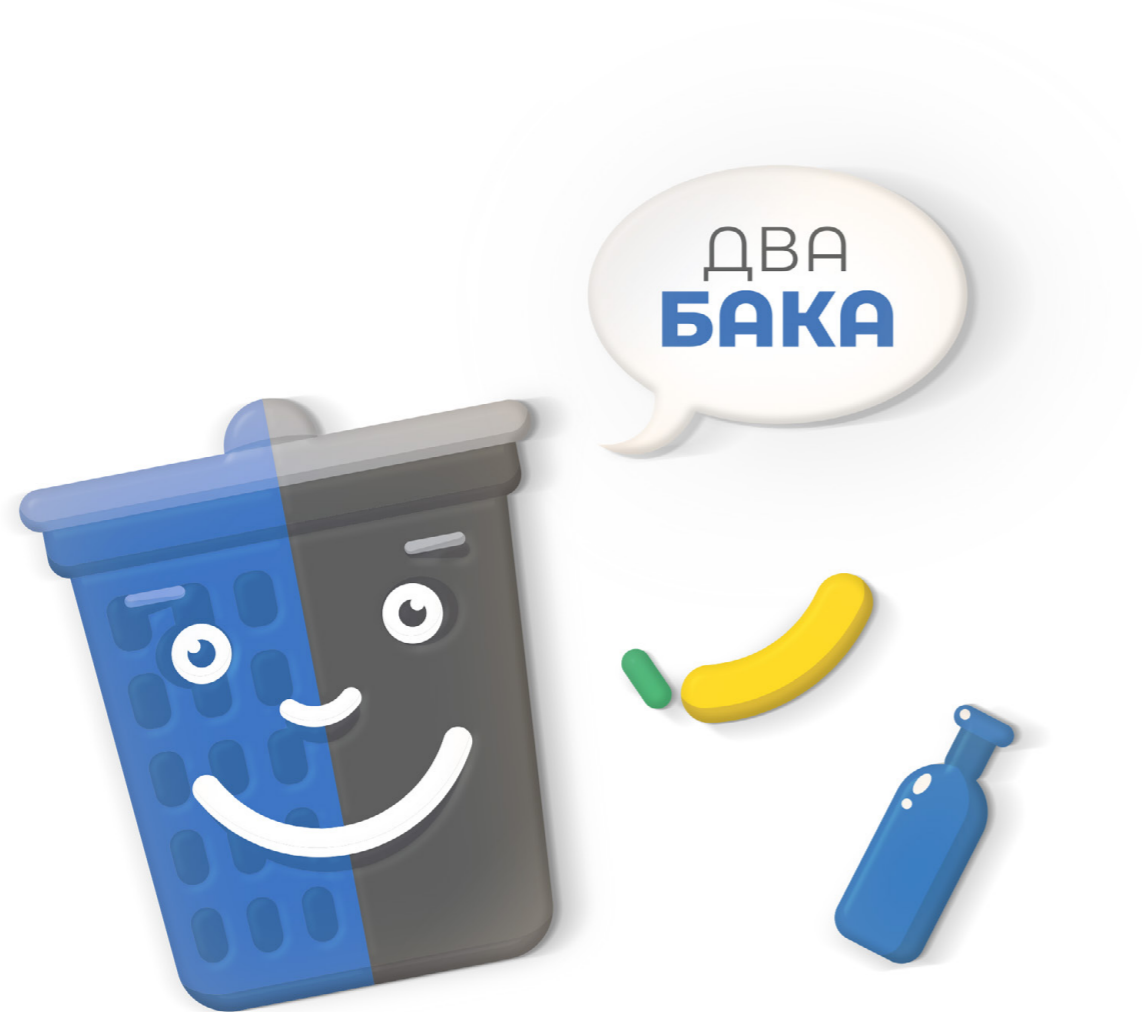
Сувенирный блок

Брелок



Сувенирный блок

Магнит



Сувенирный блок

Кружка



Сувенирный блок

Пакет



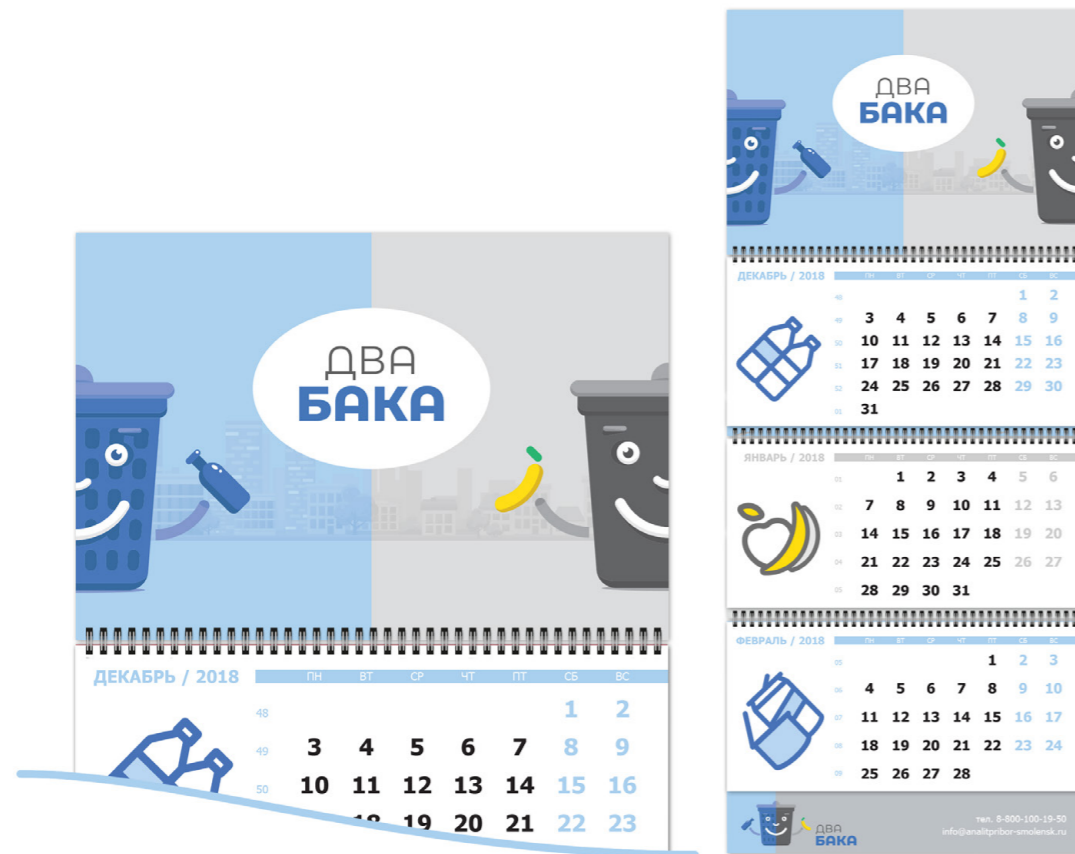
Сувенирный блок

Наклейка



Сувенирный блок

Квартальный календарь



Сувенирный блок

Настольный календарь



Сувенирный блок

Подушка для путешествий



Сувенирный блок

ДВА
БАКА

#ЧистоеПодмосковье

#Двабака

#разделяймусор